

- 前翅内缘无黑色纵纹 羽峭舟蛾 *R. plumosa*
 2. 后翅颜色暗, 前翅中室端有 1 个褐斑 线峭舟蛾 *R. lineata*
 后翅颜色浅, 前翅中室端无褐斑 纹峭舟蛾 *R. striata*

据♂外生殖器

1. 抱器瓣基突大而边缘有小齿突 纹峭舟蛾 *R. striata*
 抱器瓣基突小而边缘无齿突 2
 2. 抱器瓣基突短指状 线峭舟蛾 *R. lineata*
 抱器瓣基突片状 羽峭舟蛾 *R. plumosa*

(211) 羽峭舟蛾 *Rachia plumosa* Moore, 1892 (图 225)

Rachia plumosa Moore, 1879, *Descr. Lep. Atkinson.*: 70; Cai, 1979: 80.

体长 23 mm, 翅展 72.5 mm。头和颈板暗褐色; 胸、腹部苍褐色。前翅暗红褐色, 内缘色较淡, 外缘布满灰色和黑色雾点; $M_3 \sim R_5$ 脉间具不清晰的暗红褐色纵纹; 内线不清晰; 外线和亚端线暗褐色波浪形, 外衬明亮边, 外线从前缘到 M_1 脉外曲, 以后与亚端线平行向内斜伸至后缘中央; 脉端缘毛红褐色, 其余暗褐色。后翅褐色, 外缘较暗, 外线为 1 模糊弯曲的亮带, 缘毛红褐色。

雄性外生殖器: 第 8 腹节腹板发达, 近四方形, 后缘有 2 个大的钝形突起; 爪形突很发达, 稍有点不对称, 腹面两侧扁平突起, 端部背面具脊形突, 末端扁尖如鸟喙; 颚形突也较发达, 扁平, 端部增大, 末端具小钩; 抱器瓣狭长, 端部收缩较窄, 抱器基突小, 片形; 阳茎短小, 约为抱器背长的 $2/3$, 中等粗, 拱形, 基部分岔, 近末端两侧有 2 个带小齿的小板; 阳茎端基环两侧有点向背部延伸; 囊形突短, 边缘稍直。

雌性外生殖器: 后表皮突不明显, 前表皮突短粗; 导管端片杯状; 囊导管窄而短; 囊体较小, 无囊突。

观察标本: 西藏吉隆 2800 m, 6 ♀♀, 1975. VII .26 ~ 29, 1982. VIII .15, 1984. VII .30, 樟木 2400 m, 2 ♀♀, 1975. VII .5, 察隅桑久 3000 m, 1 ♂, 1973. VI .25, 亚东 1800 m, 1 ♂, 1986. VIII .15; 云南丽江玉湖 2700 m, 1 ♀, 1984. VII .27, 漕涧 2460 m, 1 ♂, 1999. V .30。

分布: 云南 (丽江、漕涧)、西藏 (吉隆、樟木、亚东); 锡金, 印度, 尼泊尔。

(212) 纹峭舟蛾 *Rachia striata* Hampson, 1892 (图 226, 图版 IV: 15)

Rachia striata Hampson, 1892, *Fauna Br. India (Moths 1)*: 132.

翅展 ♂ 75 ~ 80 mm, ♀ 88 ~ 98 mm。下唇须侧面黑色。头部褐色。胸部褐色, 翅基片前缘白色, 后胸有黑色毛簇。腹部浅褐色。前翅浅褐色, 有黑褐色的云状斑, 特别是顶角附近; M_1 脉与 R_4 脉间有黑色条纹; 外带不太清晰, 在 Cu_2 脉处拐向内缘基部; 有 1 条黑带从内缘近基部经臀角伸达外缘中部; 端线较宽, 黑褐色; 脉间缘毛灰白色, 其

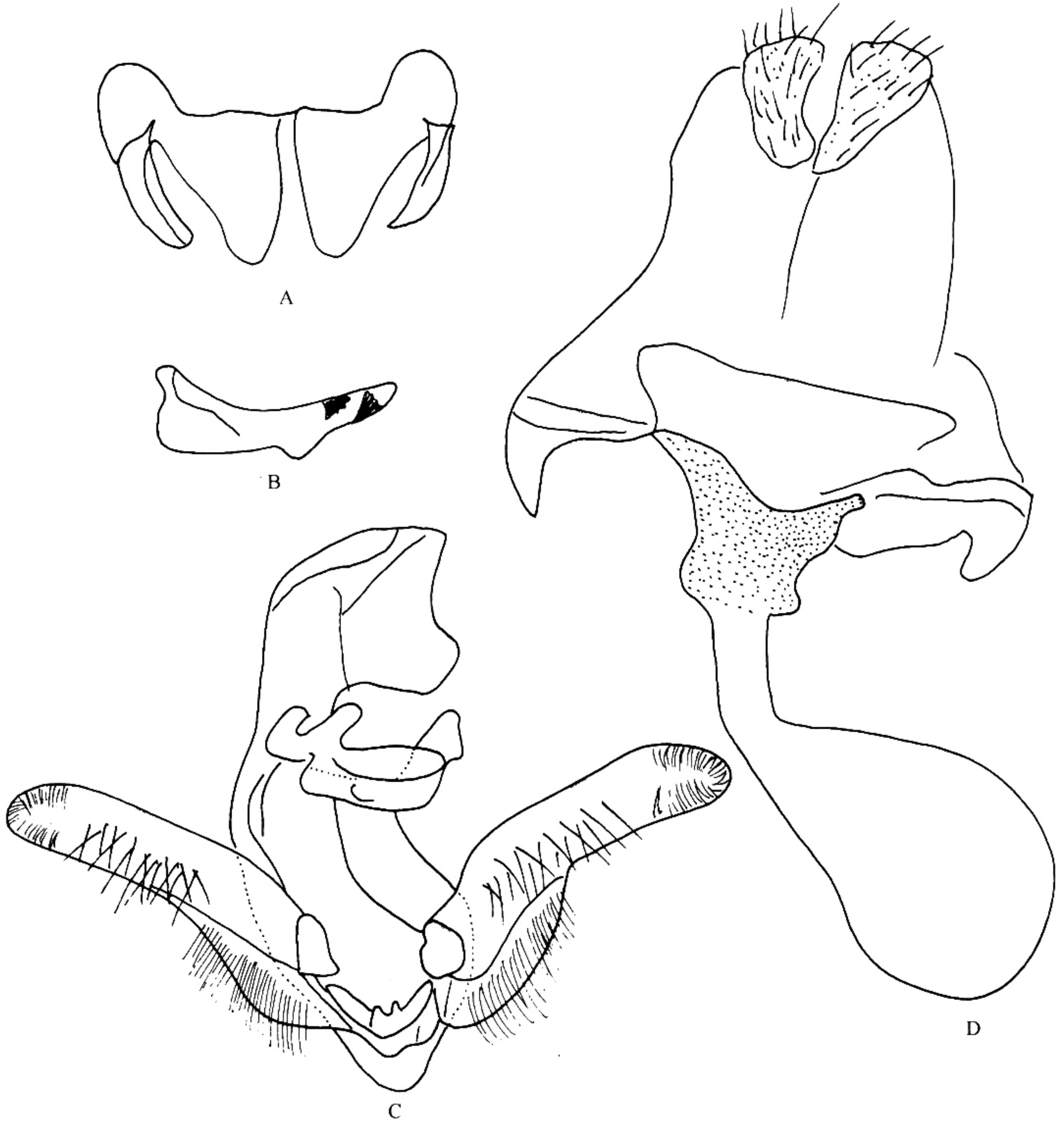


图 225 羽峭舟蛾 *Rachia plumosa* Moore

A. 第 8 腹板的骨化部分; B. 阳茎; C. 雄性外生殖器; D. 雌性外生殖器

余黑褐色。后翅浅褐色到褐色，有不明显的外线，在臀角附近有短的亚端线。

雄性外生殖器：第 8 腹节腹板发达，近四方形，后缘有 2 个大的钝形突起；爪形突很发达，稍有点不对称，腹面两侧扁平突起，端部背面具脊形突，末端扁尖如鸟喙；颚形突也较发达，扁平宽大，末端增大；抱器瓣狭长，端部收缩较窄，抱器基突大指状，边缘有小齿突；阳茎短小，约为抱器背长的 $\frac{2}{3}$ ，中等粗，端部分为二支；阳茎端基环两侧有点向背部延伸；囊形突短，边缘稍直。

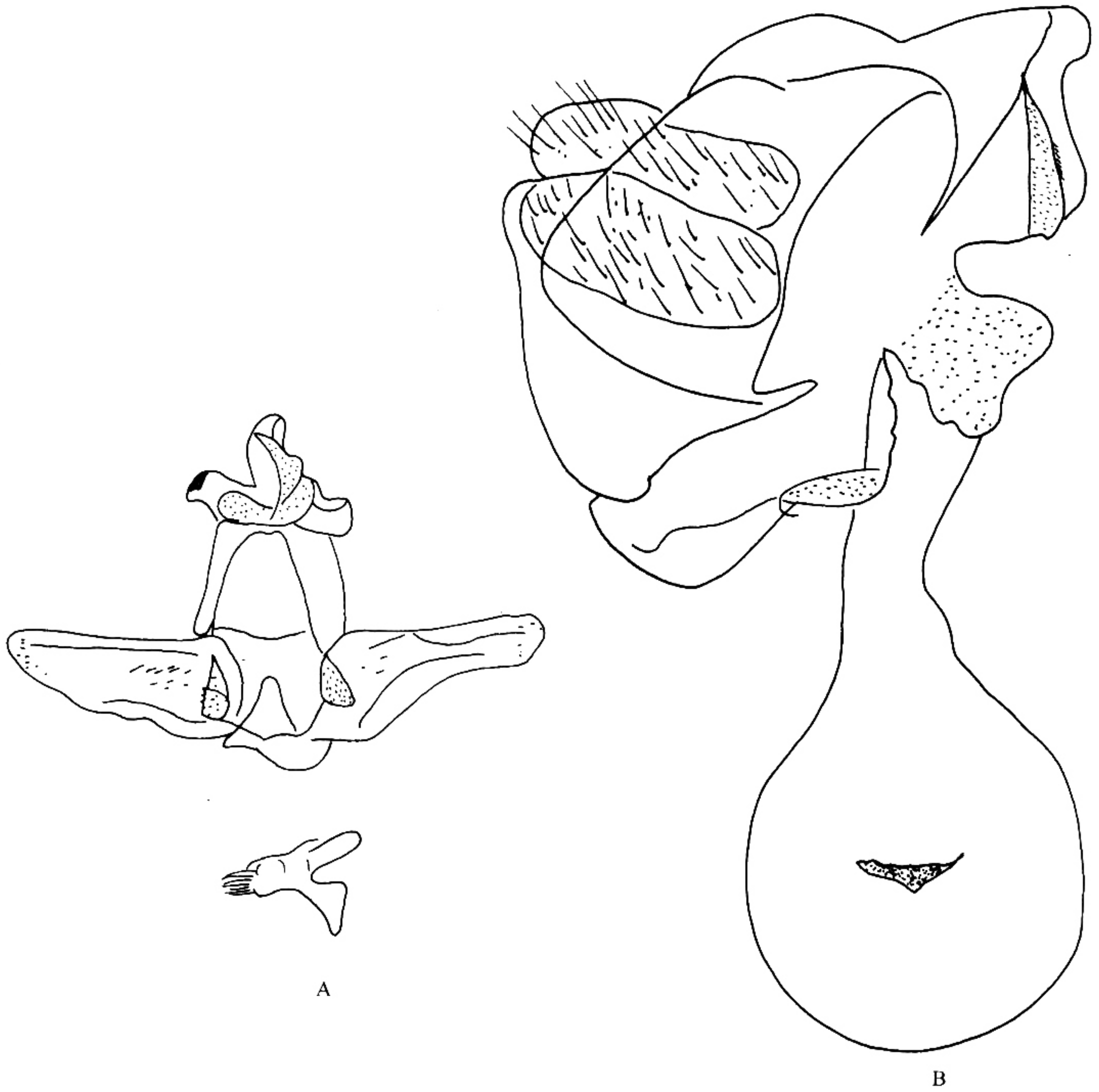


图 226 纹峭舟蛾 *Rachia striata* Hampson

A. 雄性外生殖器; B. 雌性外生殖器

雌性外生殖器: 后表皮突不明显, 前表皮突短粗; 前阴片基缘中部呈梯形突出, 其两侧还各有 1 块片状突起; 导管端片不明显; 囊导管较长; 囊体较小, 囊突略呈月牙形。

观察标本: 四川青城山, 3 ♀♀, 1979. V. 25 ~ VI. 4, 万县王二包 1200 m, 1 ♀ 1 ♂, 1994. IX. 29; 湖南张家界 1 ♀, 1988. X. 11。

分布: 湖南 (张家界)、四川 (青城山、万县)、云南 (大理、福贡); 尼泊尔, 锡金, 泰国, 越南。